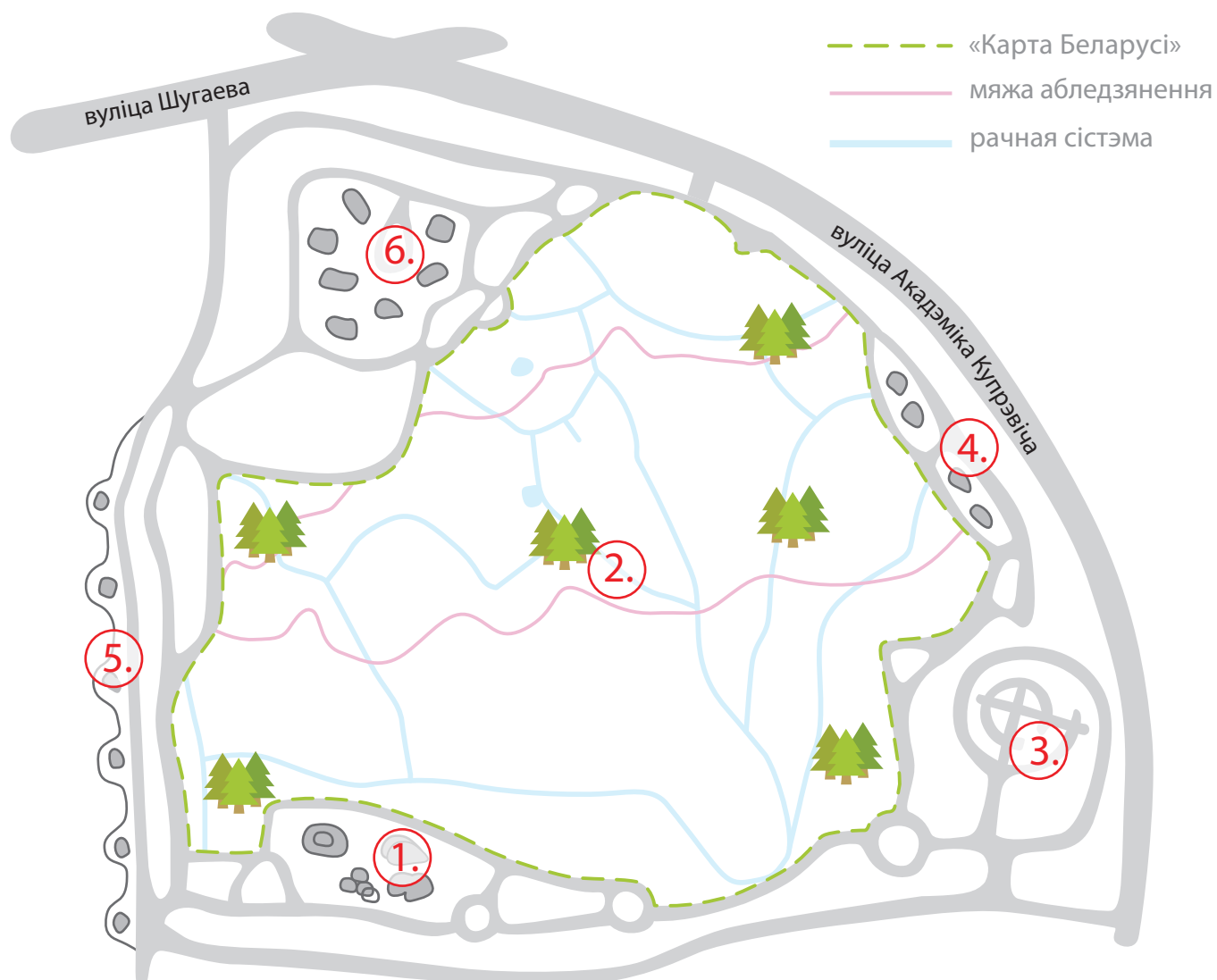


ДАВЕДНІК ALOVAK

па парку-музеі валуноў у Мінску

ALOVAK
magazine

1. «Камень у жыцці чалавека»
2. «Карта Беларусі»
3. «Петраграфічны збор»
4. «Форма»
5. «Алея валуноў»
6. «Жывільныя правінцыі»



Дзе знаходзіцца:

вул. Акадэміка Купрэвіча,
Мінск, Беларусь.

Як дабрацца:

- грамадскім транспартам, да прыпынку «Музей валуноў»:
ад ст.м. «Уручча»: тралейбус №62;
ад ст.м. «Барысаўскі тракт»: тралейбус №41, 61,
аўтобус № 27.
- аўтамабілем: каардынаты GPS 53.932015, 27.691267.

тэкст: Таццяна Хлапкова

ЗОНЫ МУЗЕЯ ВАЛУНОЎ:

1. Камень у жыцці чалавека

У гэтай частцы парку сабраны валуны, якія так ці інакш звязаны з духоўным, культурным і гаспадарчым жыццём беларусаў, як напрыклад:

- **Гіганцкі валун** дыяметрам больш за 2,5 метра з высечанай на ім канаўкай-баразёнкай. Гэта элемент старажытнай абсерваторыі: па месцазнаходжанні Сонца адносна канаўкі падчас усходу нашы продкі прадказвалі надвор'е і ўраджай.

- **Каменны крыж**, высечаны з ружовага граніту. У цэнтры крыжа высечаны схематычны малюнак рыцара з мячом і шчытом, з каронай над галавой, каля ног – надпіс RSB, які расшыфруваецца як Rex Stefan Batory (кароль Стэфан Баторый). Паводле падання ў гэтым месцы пад Докшыцамі 450 гадоў таму абедаў польскі кароль Стэфан Баторый падчас аднаго з паходаў войскаў Рэчы Паспалітай на ўсход.

- **Камень-валун Дзед**, які перавезлі навукоўцы з былога паганскага капішча, якое размяшчалася на беразе Свіслачы, недалёка ад таго месца, дзе зараз знаходзіцца рэстаран “Старое Русло”. Людзі звярталіся да каменя з самымі рознымі просьбамі: пра здароўе, замужжа, дзіця, добры ураджай. Знакаміты камень прыцягвае ўвагу і дагэтуль.

2. Карта Беларусі

З вышыні птушынага палёту парк-музей выглядае паменшанай копіяй нашай краіны і з'яўляецца своеасаблівай картай дзяржавы. Дзяржаўная мяжа паказана невысокім хмызняком. Межы, да якіх “даходзілі” ледавікі, выкладзены ланцужкамі з невялікіх валуноў (0,1-0,2 м3). Сапраўдным узвышшам адпавядаюць штучныя пагоркі, нізінам – ямкі, дарожкі ўвасабляюць галоўную рачную сістэму, два невялікія басейны выступаюць у якасці возера Нарач і Мінскага мора. “Карта” арыентавана па баках свету і на ёй па геаграфічным прынцыпе размешчаны 600 валуноў, г.зн. яны ляжаць у тых месцах, адкуль былі прывезены. У месцы размяшчэння горада Мінска і абласных цэнтраў пасаджаны па **тры елкі**. Гарызантальны маштаб карты 1:2,5 тыс., вертыкальны 1:100. Гэта значыць, зрабіўшы крок даўжынёй 1 метр, вы “пройдзеце” 2,5 кіламетра, а калі вы бачыце пагорак вышынёй у 3 метры, то гэта 300 метраў над узроўнем мора.

3. Петраграфічны збор

У паўднёва-ўсходняй частцы парку-музея знаходзіцца зона пад назвай “Петраграфічны збор”. Экспазіцыя ў гэтай зоне выканана ў выглядзе кола, падзеленага на чатыры сектары, у якіх размешчана калекцыя ледніковых валуноў з розных па складзе і паходжанні горных парод. Замкнёная плошча кола сімвалізуе ўзаемасувязь і ўзаемазалежнасць рэчываў у прыродзе.

4. Форма

Назва гаворыць сама за сябе: акрамя валуноў характэрнай формы, тут можна падзівіцца на мудрагелістыя камяні, якія нагадваюць, напрыклад, галаву чалавека або якой-небудзь жывёлы. У даўніну з гэтымі валунамі былі звязаны разнастайныя паданні: людзі былі перакананыя, што жывыя істоты могуць ператварацца ў камяні. Нярэдка можна было пачуць байкі пра тое, што з-пад нейкага каменя чулі жаласныя стогны.

5. Алея валуноў

Уздоўж пешаходнай сцяжынкі на захадзе парку цягнецца “Алея валуноў” – бесперапынны ланцуг з буйных камянёў, у якім маюцца асобныя “кішэні”.

6. Жывільныя правінцыі

Гэта пляцоўка з U-вобразным паглыбленнем у цэнтры, якая імітуе Балтыйскае мора з Батнічным і Фінскім залівамі, дзе фармаваліся і захопліваліся старажытнымі ледавікамі горныя пароды. Тут размешчаны экспанаты з сапраўды вядомымі адрасамі паходжання – кіруючыя валуны з парод шведскай, балтыйскай, фінскай і карэльскай жывільных правінцый.

